

Höstsådda arealer 2001

Areas of cereals and oilseed crops sown in autumn 2001

I korta drag

Minskad höstsådd av spannmål men oljeväxterna ökar

Årets höstsådd uppskattas till 382 000 hektar. Det är 10 procent under genomsnittet för de senaste fem åren. Jämfört med år 2000 är årets höstsådd nästan 20 procent lägre.

De höstsådda arealerna utgörs av 349 000 hektar höstsäd och 33 000 hektar höstoljeväxter. Bland höstsädesgrödorna är höstvetete helt dominerande och uppskattas till 292 000 hektar.

Sådden av höstraps är 50 procent större än förra året och omkring 30 procent över femårsgenomsnittet.

Den nederbördsrika hösten är orsaken till den totalt sett minskade höstsådden. Skördarbetet försenades vilket medförde att även höstsådden av främst spannmål blev utdragen och senare än normalt. En del arealer har också såtts under ogynnsamma förhållanden vilket kan påverka grödornas fortsatta utveckling och övervintring.

Arealuppgifterna baseras på en intervjuundersökning med ca 3 900 lantbrukare.



Lars Hagblad, SCB, tfn 019-17 64 15, lars.hagblad@scb.se
Olle Funcke, SCB, tfn 019-17 60 51, olle.funcke@scb.se

Statistiken har producerats av SCB på uppdrag av Statens jordbruksverk, som ansvarar för officiell statistik inom området.

ISSN 1404-5834 Serie JO – Jordbruk, skogsbruk och fiske. Utkom den 30 november 2001.
Tidigare publicering: Se avsnittet Fakta om statistiken.
Utgivare av Statistiska meddelanden är Svante Öberg, SCB.

Innehåll

Statistiken med kommentarer	3
Höstsådda arealer	3
Utdragen höstsådd	3
Kommentarer till tabellerna	3
Tabeller	4
1. Höstsådda arealer av höstvetete och höstråg 2001	4
2. Höstsådda arealer av höstkorn och rågvete 2001	5
3. Höstsådda arealer av höstraps och höstrybs 2001	6
Diagram	7
1. Höstsådda arealer av spannmål 1992-2001	7
2. Höstsådda arealer av oljeväxter 1992-2001	7
Fakta om statistiken	8
Detta omfattar statistiken	8
Definitioner och förklaringar	8
Så görs statistiken	8
Statistikens tillförlitlighet	8
Bra att veta	9
In English	10
Summary	10
List of tables	10
List of terms	10

Statistiken med kommentarer

Höstsådda arealer

Årets höstsådda arealer av spannmål och oljeväxter uppskattas till 382 000 hektar totalt för riket. Detta är nästan 20 procent mindre än förra årets arealer och 10 procent under genomsnittet för de senaste fem åren. Arealen oljeväxter har dock ökat.

Höstsådden utgörs av 292 000 ha höstvetete, 22 000 ha höstråg, 4 000 ha höstkorn, 31 000 ha rågvete, 30 000 ha höstraps samt drygt 2 000 ha höstrybs.

Arealen höstvetete är ca 20 procent mindre än förra året och uppemot 7 procent under genomsnittet för de senaste fem åren. Sådden av höstråg är 37 procent under 2000 års höstsådda arealer och 32 procent mindre än femårsgenomsnittet. Sådden av höstkorn är 48 procent under förra årets arealer och 54 procent mindre än genomsnittet för de fem senaste åren. Arealen rågvete är 25 procent mindre än förra årets arealer och ca 37 procent under femårsgenomsnittet.

Sådden av höstraps är 50 procent större än förra året och omkring 30 procent över femårsgenomsnittet. Eftersom odlingen av höstrybs är begränsad är den beräknade arealuppgiften om ca 2 000 hektar osäker.

Resultaten om höstsådden baseras på en undersökning som Statistiska centralbyrån utfört på uppdrag av Jordbruksverket. Telefonintervjuer har skett med ett urval av ca 3 900 lantbrukare.

Utdragen höstsådd

Den regniga hösten försenade skördarbetet. Detta medförde att även höstsådden blev utdragen och i stor utsträckning genomfördes senare eller mycket senare än normalt. I många fall lyckades man ej så den areal som planerats och höstsådden av spannmål minskade kraftigt jämfört med de senaste åren. Detta gäller hela södra och mellersta Sverige. Tack vare en mild senhöst kunde dock mer sås än som ett tag befarades. En hel del arealer har dock såtts under ogynnsamma förhållanden vilket kan påverka grödornas fortsatta utveckling och övervintring.

Sådden av höstraps har dock ökat kraftigt jämfört med föregående år, även om arealen långt ifrån kommer upp i den nivå vi hade i slutet av 1980-talet och början av 90-talet. Intresset för grödan har ökat, och möjligheterna till sådd var för året också förhållandevis gynnsamma. Grödan odlas huvudsakligen i Skåne.

Kommentarer till tabellerna

I tabellerna redovisas höstsådd areal och medelfel för höstvetete, höstråg, höstkorn, rågvete, höstraps samt höstrybs 2001. Redovisning görs för län, produktionsområden och hela riket.

Grödor som odlas i liten omfattning ger osäkra skattningar. Areal-skattningar vars medelfel överstiger 35 procent, eller där antalet observationer understiger 10, redovisas ej utan ersätts med prickar i tabellerna. När observationer saknas anges detta med streck.

Uppgifterna är definitiva. För jämförelse redovisas motsvarande arealer för hösten 2000. På riksnivå redovisas även höstsådda arealer för åren 1996–2000.

Tabeller

1. Höstsådda arealer av höstvetete och höstråg 2001

1. Areas sown with winter wheat and winter rye in autumn 2001

	Höstvetete		2000	Höstråg		2000
	2001			2001		
	Areal, ha	Medel- fel, %	Areal, ha	Areal, ha	Medel- fel, %	Areal, ha
Län						
Stockholms	11 900	8	14 900	600	16	800
Uppsala	26 000	6	26 400	900	25	1 600
Södermanlands	23 900	7	25 100	800	12	900
Östergötlands	43 200	4	51 900	3 400	9	4 000
Jönköpings
Kronobergs
Kalmar	9 000	10	12 200	700	27	2 600
Gotlands	5 900	9	8 300	1 000	17	1 200
Blekinge	1 300	21	3 100	400	28	400
Skåne	81 300	4	96 100	7 500	8	15 100
Hallands	4 400	12	12 400
Västra Götalands	61 900	6	77 500	4 900	10	6 400
Värmlands	3 300	19	5 600
Örebro	6 900	12	11 700	800	34	1 300
Västmanlands	10 800	8	15 500
Dalarnas	800
Gävleborgs
Produktionsområden						
Götalands s slättbygder	66 900	4	80 700	4 400	13	7 300
Götalands mellanbygder	30 900	6	41 300	5 200	9	10 600
Götalands n slättbygder	94 800	5	111 900	7 900	7	9 700
Svealands slättbygder	81 700	3	96 800	3 500	12	4 400
Götalands skogsbygder	12 000	11	23 800	600	21	2 200
M Sveriges skogsbygder	5 700	13	8 800	500	21	1 200
Hela riket						
2001	291 900	2		22 100	5	
2000	363 700	2		35 400	5	
1999	347 900	2		35 900	5	
1998	209 600	3		24 700	6	
1997	346 800	3		36 500	10	
1996	299 600	2		30 800	7	
Genomsnitt 1996–2000	313 500			32 700		

Där medelfelet överstiger 35 procent eller antalet UE understiger 10 utelämnas resultaten (..)

2. Höstsådda arealer av höstkorn och rågvete 2001

2. Areas sown with winter barley and triticale in autumn 2001

	Höstkorn		Rågvete			
	<u>2001</u> Areal, ha	Medel- fel, %	<u>2000</u> Areal, ha	<u>2001</u> Areal, ha	Medel- fel, %	<u>2000</u> Areal, ha
Län						
Stockholms	-	-	-	500	24	600
Uppsala	-	-	-	700	26	200
Södermanlands	-	-	-	1 000	19	1 400
Östergötlands	500	3 500	11	5 100
Jönköpings	1 100	18	1 700
Kronobergs	-	-	-	700	20	1 600
Kalmar	1 100	29	2 100	3 500	14	4 600
Gotlands	1 100	19	2 000	3 200	11	3 900
Blekinge	900	16	1 300
Skåne	1 600	14	3 300	2 500	20	2 400
Hallands	3 200	21	4 700
Västra Götalands	7 600	8	11 500
Värmlands	-	-	-	400	17	..
Örebro	-	-	-	700	35	700
Västmanlands	1 000	34	600
Dalarnas	-	-	-
Gävleborgs	-	-	-
Produktionsområden						
Götalands s slättbygder	800	18	2 200	3 700	21	5 100
Götalands mellanbygder	2 900	14	5 100	7 800	8	9 200
Götalands n slättbygder	300	24	700	8 500	8	12 500
Svealands slättbygder	4 300	12	4 200
Götalands skogsbygder	5 300	9	8 700
M Sveriges skogsbygder	-	-	-	1 000	26	..
Hela riket						
2001	4 400	11		30 600	5	
2000	8 500	9		41 200	5	
1999	9 300	9		41 700	5	
1998	6 800	13		31 100	5	
1997	9 600	10		61 900	5	
1996	13 800	8		67 200	4	
Genomsnitt 1996–2000	9 600			46 600		

Där medelfelet överstiger 35 procent eller antalet UE understiger 10 utelämnas resultaten (..)

3. Höstsådda arealer av höstraps och höstrybs 2001

3. Areas sown with winter rape and winter turnip rape in autumn 2001

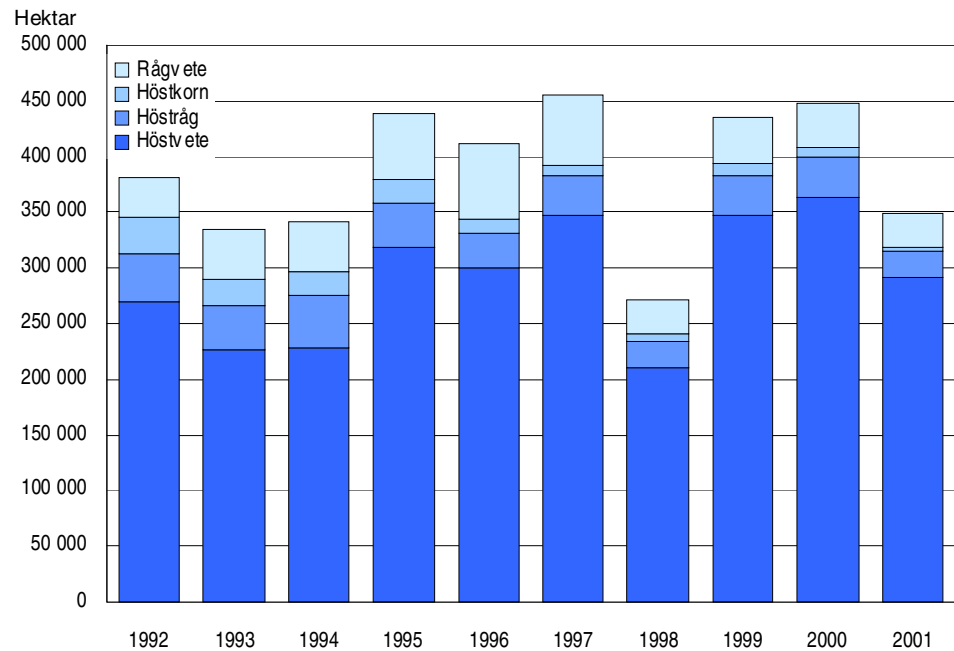
	Höstraps		Höstrybs			
	<u>2001</u> Areal, ha	Medel- fel, %	<u>2000</u> Areal, ha	<u>2001</u> Areal, ha	Medel- fel, %	<u>2000</u> Areal, ha
Län						
Stockholms	300	24	..	300	24	..
Uppsala
Södermanlands	500	14	..	400	14	..
Östergötlands	4 900	7	3 000
Jönköpings	-	-	-
Kronobergs	-	-	-
Kalmar	1 100	13	1 000
Gotlands	1 300	17	1 100
Blekinge	-	-	-
Skåne	18 100	5	12 100
Hallands	400	19	300	-	-	-
Västra Götalands	3 400	9	1 900
Värmlands	-	-	-
Örebro
Västmanlands	-	-	-
Dalarnas	-	-	-	-	-	-
Gävleborgs	-	-	-	-	-	-
Produktionsområden						
Götalands s slättbygder	14 200	6	9 700
Götalands mellanbygder	6 100	7	4 600
Götalands n slättbygder	7 600	6	4 500
Svealands slättbygder	1 000	12	800	1 700	24	..
Götalands skogsbygder	1 200	18	600
M Sveriges skogsbygder
Hela riket						
2001	30 300	3		2 400	19	..
2000	20 200	5		
1999	26 300	5		
1998	19 800	7		
1997	22 300	6		
1996	29 400	6		
Genomsnitt 1996–2000	23 600			..		

Där medelfelet överstiger 35 procent eller antalet UE understiger 10 utelämnas resultaten (..)

Diagram

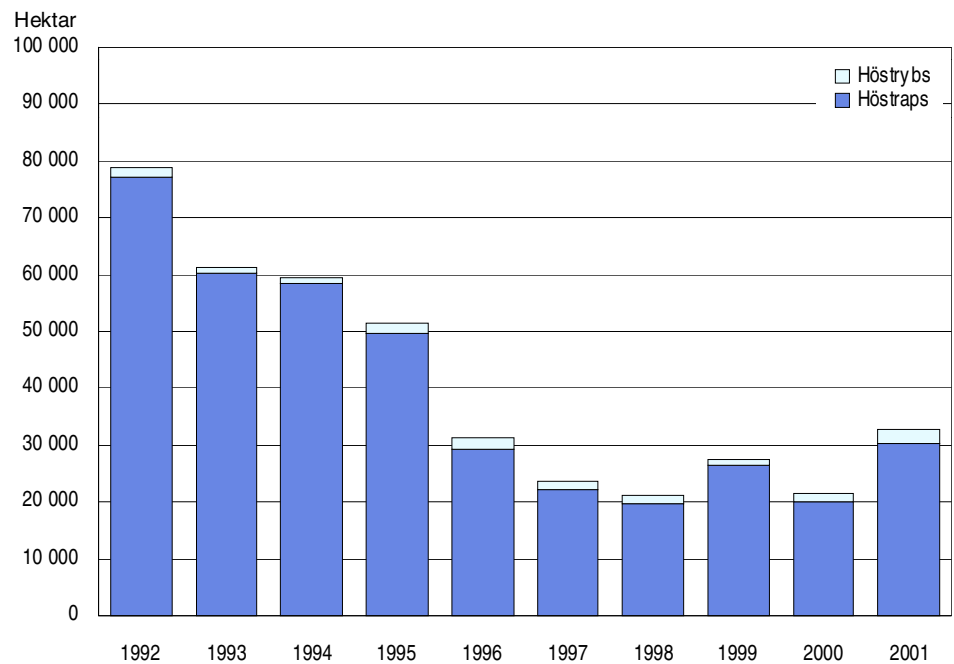
1. Höstsådda arealer av spannmål 1992-2001

1. Areas of cereals sown in the autumn, 1992 to 2001



2. Höstsådda arealer av oljeväxter 1992-2001

2. Areas of oilseed crops sown in the autumn, 1992 to 2001



Observera att diagrammen för spannmål och oljeväxter har olika skalor!

Fakta om statistiken

Årets undersökning om höstsådda arealer baseras på en intervjuundersökning med ett urval av jordbrukare. Uttagningen av gårdar sker genom sannolikhetsurval.

Statistiken används huvudsakligen för ekonomiska kalkyler inom jordbrukssektorn, exportplanering, rådgivning, forskning och utbildning samt internationell rapportering. Informationen om höstsådda arealer är särskilt värdefull för planering av åtgång av utsäde och gödselmedel nästa vår.

Detta omfattar statistiken

Undersökningspopulationen utgörs av jordbruksföretag som har mer än 5,0 hektar åkermark. Som urvalsram används Jordbruksverkets administrativa stödregister, IAKS.

Undersökningen om skördens storlek omfattar ett urval av 4 200 undersökningsenheter (UE). En UE motsvarar i regel ett jordbruksföretag. Samma urval har utnyttjats för båda undersökningarna. Undersökningen gällande höstsådden har genomförts för den del av urvalet som omfattar Götaland, Svealand samt Gävleborgs län. De fyra nordligaste länen har uteslutits därför att höstsådd där endast förekommer i obetydlig omfattning. År 2001 utvaldes 3 891 UE för undersökningen av höstsådd. Uppgifter har erhållits från 3 726 av dessa. Undersökningen avser areal som under hösten besåts med höstvetete, höstråg, höstkorn, rågvete, höstraps och höstrybs.

Odling av höstsådda grödor har inte undersökts på företag som har mindre än 5,0 hektar åkermark. Höstsådden på dessa utgör dock en liten andel.

Definitioner och förklaringar

Med höstsådda arealer avses arealer av de grödor som lantbrukaren sår på hösten. Om plantorna övervintrar kommer de snabbt igång med tillväxten efter följande vår. Samtliga spannmåls- och oljeväxtgrödor som är aktuella för höstsådd ingår i undersökningen.

Så görs statistiken

Undersökningen om höstsådda arealer genomförs årligen. Urvalet av undersökningsenheter är draget som ett stratifierat PPS-urval med skördeområde (SKO) som strata. I PPS-urvalet beror storleken på ett företags urvalssannolikhet på företagets totala åkerareal samt dess grödfördelning.

Företag som har valts ut erhåller i mitten av augusti ett brev med information om undersökningen. Uppgifterna samlas därefter in per telefon av SCB:s intervjuare. Uppgiftslämnandet är frivilligt.

I samband med dataregistrering sker både manuell och maskinell granskning. Skattningar görs därefter för skördeområden, län, produktionsområden och hela riket. Resultaten för skördeområden redovisas ej.

Statistikens tillförlitlighet

För att belysa den osäkerhet som finns i resultaten på grund av att beräkningarna grundar sig på ett urval av företag redovisas i tabellerna medelfelen för de skattade arealerna. I medelfelet inkluderas även effekten av andra slumpmässiga fel.

Medelfelet anges i procent av den skattade arealen. Med hjälp av medelfelet kan ett konfidensintervall beräknas. För en skattad areal på exempelvis 50 000 hektar och ett medelfel på 3,0 procent (1 500 hektar) kan man med liten felrisk (5 procent) säga att intervallet $50\,000 + 2 \times 1\,500$ (det redovisade värdet \pm det dubbla medelfelet), dvs 47 000 – 53 000 hektar, innesluter den verkliga arealen. Resultat med större medelfel än 35 procent redovisas ej på grund av stor osäkerhet.

Bortfallet är 4,0 procent och orsakas av att arealuppgifter ej erhållits från samtliga företag.

Mellan tidpunkten för urvalsramens upprättande och undersökningstillfället sker förändringar i företagsbeståndet. Urvalsramen till undersökningen 2001 utgörs av företag i 2001 års IAKS-register, vilket medför att både över- och undertäckning endast är marginell. Tidigare år, då urvalsramen utgjordes av föregående års lantbruksregister (LBR), var antalet nystartade företag ca 1 procent av undersökningspopulationen. Antalet företag som upphört eller som inte odlade undersökningsgrödorna var då ca 5 procent.

Bra att veta

De höstsådda grödorna utsätts under vinter och vår för väderlekens påfrestringar. Grödor som tar stor skada eller utvintrar helt körs i regel upp på våren. Oftast sker då omsådd med annan gröda. Utvintringens omfattning varierar avsevärt mellan olika år och olika delar av riket.

Undersökning om höstsådda arealer genomförs och publiceras årligen av SCB. Jämförbarheten mellan åren är god. Höstsådda arealer 2000 redovisades i SM JO 18 SM 0001.

Mer information om statistiken och dess kvalitet ges i en särskild Beskrivning av statistiken på adress www.scb.se.

In English

Summary

In connection with the survey on crop yields in 2001 information has been collected on the areas sown in the autumn with the following crops: winter wheat, winter rye, winter barley, triticale, winter rape and winter turnip rape. A sample of 3 900 survey units with more than 5.0 hectare of arable land were interviewed by telephone. Small farms and the northern part of Sweden have been excluded due to negligible cultivation of winter crops.

The results are provided in the tables. The standard errors for the areas have been calculated. Estimates with standard errors exceeding 35 percent, or less than 10 observations, are not presented. Results are presented for counties, production areas and the whole country. Results from 2000 are presented for comparative purposes and national mean values for the last five years are also presented.

The areas sown in the autumn of 2001 is estimated at 382 000 hectares. With 292 000 hectares, winter wheat is the most frequently autumn sown crop.

List of tables

- | | |
|--|---|
| 1. Areas sown with winter wheat and winter rye in autumn 2001 | 4 |
| 2. Areas sown with winter barley and triticale in autumn 2001 | 5 |
| 3. Areas sown with winter rape and winter turnip rape in autumn 2001 | 6 |

List of terms

Areal	Area, acreage
Hektar	Hectare
Hela riket	The whole country
Höstkorn	Winter barley
Höstraps	Winter rape
Höstrybs	Winter turnip rape
Höstråg	Winter rye
Höstvete	Winter wheat
Län	County
Medelfel	Standard error
Medelvärde	Mean value
Oljeväxter	Oilseed crops
Produktionsområde	Production area
Rågvete	Triticale
Spannmål	Cereals